



DATOVĚ-ANALYTICKÁ PODPORA PRO HODNOCENÍ A ŘÍZENÍ VZDĚLÁVACÍ SOUSTAVY V ČR

Poskytujeme datově-analytickou podporu jednotlivým útvarům ministerstva. Přispíváme k tvorbě politiky založené na důkazech.

Název projektu: Datově-analytická podpora pro hodnocení a řízení vzdělávací soustavy ČR
Registrační č. projektu: CZ.02.02.XX/00/22_005/0002901

OBSAH

01

Úvodní slovo

1

02

O projektu

Vedení a tým projektu
Naše vize, naše mise

2

03

Osvětové aktivity a odborné panely

Realizované odborné panely
Připravované odborné panely

5

04

Datově-analytická podpora

Analytik - propojená data a jejich systemizace
TA ČR aneb Jak na to

10

05

Datový model

13

06

Sekundární analýzy

14

07

Dotazníková šetření a standardy výzkumu

15

08

Infografiky a tiskové zprávy

Přehled odkazů na data o vzdělávání
Rozcestník na data MŠMT
Harmonogram sběrů dat v regionálním školství

16

09

Obsah druhého vydání

20

10

Kontakty

Oddělení analytické podpory a projektových výstupů
Oddělení sekundárních analýzy
Oddělení národních analýz

21

Úvodní slovo



Stanislav Volčák pochází z oblasti od Uherského Hradiště. Vystudoval politologii na Univerzitě v Hradci Králové, ekonomii a evropská studia a následně hospodářskou politiku a správu na Vysoké škole báňské v Ostravě. Od roku 2014 působil na Úřadu vlády ČR v útvaru pro evropské záležitosti jako analytik, následně od roku 2017 do roku 2019 tento útvar vedl.

V květnu 2019 nastoupil na Ministerstvo školství, mládeže a tělovýchovy jako vedoucí oddělení rozvoje a inovací ve vzdělávání v sekci vzdělávání a mládeže. Od března 2022 je v roli hlavního projektového manažera projektu Datově-analytická podpora pro hodnocení a řízení vzdělávací soustavy v ČR a současně v uvedeném projektu vede oddělení analytické podpory a projektových výstupů.

Ve svém volném čase se rád věnuje analytickým otázkám, které aktuálně rezonují ve státní správě, vede pracovní skupinu pro spolupráci analytických útvarů veřejné správy, kterou založil společně s analytiky státní správy na přelomu roku 2018 a 2019. Rád tráví čas v přírodě, procházkami se psem nebo sledováním filmů.

Vážené čtenářky, vážení čtenáři,

dostává se Vám do rukou první číslo newsletteru projektu **Datově-analytická podpora pro hodnocení a řízení vzdělávací soustavy v ČR**. Projekt byl spuštěn v březnu loňského roku v rámci odboru školské statistiky a analýz, sekce informatiky, statistiky a analýz Ministerstva školství, mládeže a tělovýchovy. Na tomto místě bych rád poděkoval vedení úřadu, bez jehož podpory by projekt nemohl fungovat, a také našemu partnerovi, České školní inspekci. Poděkování patří také kolegům, kteří projekt pomáhali připravit a všem, kteří s námi nyní spolupracujete. Jsem velmi rád, že mohu být součástí projektu, jehož cílem je zlepšovat využívání dat ve vzdělávání.

V úvodu implementačního období jsme se potýkali s řadou problémů, jež jsou pro tuto fázi příznačné. Největším úskalím bylo nedostatečné personální obsazení projektu. Obsadit potřebné pozice kvalitními zaměstnanci bylo poměrně náročné. Tuto etapu ale již máme úspěšně za sebou. V následujícím období nás čeká řada výzev a nelehkých úkolů, ale věřím, že za stávající podpory vedení, našeho týmu, kolegů z ostatních útvarů ministerstva a kolegů z ČŠI, NPI ČR, CZVV a dalších organizací tyto výzvy zvládneme plnit.

V prvním čísle Vám bude představen jak samotný projekt, tak vybrané projektové aktivity, o nichž Vás budeme průběžně informovat prostřednictvím jednotného metodického portálu edu.cz, stránek ministerstva nebo prostřednictvím tohoto periodicky vydávaného newsletteru. Na druhé číslo se můžete těšit již v průběhu měsíce října.

Přeji Vám příjemnou četbu!

Stanislav Volčák
Hlavní projektový manažer

O projektu

Hlavním cílem projektu je vytvářet podklady pro hodnocení kvality a efektivity vzdělávání a vzdělávací soustavy. Naším úsilím je posilovat tvorbu vzdělávacích politik založených na datech.

Cílem projektu je rovněž zvyšovat míru využívání dat, která má MŠMT k dispozici, a to jak v rámci úřadu, tak i v rámci dalších organizací a na regionální úrovni. V rámci projektových aktivit tak má docházet k zpřehledňování a zpřístupňování dostupných datových sad, tvorbě příkladů jejich využití v analýzách časových řad, k realizaci dotazníkových šetření, ale také k popularizaci datových analýz v oblasti vzdělávání.

Aby jednotlivé politiky a intervence vedly ke zvyšování kvality a výkonnosti vzdělávací soustavy, je potřeba komplexní sadou kvalitních dat nejen disponovat, ale data především účinně a pravidelně využívat. Potřebné informace a poznatky je pak třeba současně rychle, efektivně a srozumitelně předávat pracovníkům MŠMT, ČŠI, NPI ČR, CZVV či kolegům v jednotlivých regionech, ale také ve školách, školských zařízeních a dalších organizacích ve vzdělávání.



Dílčí cíle a aktivity projektu

- 01 **Vybudovat datovou základnu a databázi dat**
- 02 **Vytvořit knihovnu analýz**
- 03 **Vybudovat datový model školy**
- 04 **Vytvořit analytickou jednotku**
- 05 **Spolupracovat s ostatními projekty IPs**
- 06 **Realizovat odborné panely a konference**
- 07 **Zpracovávat analýzy a metodiky**
- 08 **Poskytovat datově-analytickou podporu**
- 09 **Realizovat mimořádná šetření**
- 10 **Zpřehlednit datové zdroje MŠMT a dalších organizací**

Vedení a tým projektu

Projekt je realizován v rámci sekce informatiky, statistiky a analýz, jejímž vrchním ředitelem je Václav Jelen, v odboru školské statistiky a analýz, který je řízený Petrou Müllerovou.

Tým projektu IPs DATA, jak projekt zkráceně označujeme, je složený z analytiků, datových specialistů, programátorů, odborníků na národní a mezinárodní dotazníková šetření, datového žurnalisty, demografa, evaluátora projektu a koordinátora vnějších vztahů a spolupráce.

Projektový tým je rozdělen do třech oddělení. Vedoucím oddělení analytické podpory a projektových výstupů (O522) je Stanislav Volčík. Jak již název napovídá, práce oddělení je zaměřena zejména na poskytování datově-analytické podpory, tvorbu datového modelu školy a tvorbu knihovny analýz a dat z oblasti vzdělávání.

Vedoucím oddělení sekundárních analýz (O523) je Daniel Marek. Kolegové v tomto oddělení mají za úkol zpracovávat pokročilé sekundární analýzy výsledků mezinárodních šetření a analýzy časových trendů výsledků mezinárodních šetření.

Tým oddělení národních analýz (O524) vedený Hanou Novotnou má za úkol realizaci a vyhodnocení třech mimořádných národních dotazníkových šetření. Tématy dotazníkových šetření jsou: wellbeing dětí, žáků a studentů, mimořádné šetření pedagogických pracovníků v regionálním školství a vzdělávání dětí, žáků a studentů – cizinců v systému a bariérách jejich integrace. V oddělení budou dále vytvářeny standardy a metodické materiály pro pořizování dat časové povahy. Součástí práce oddělení je také tvorba postupu pro evaluaci výsledků primárního a sekundárního vzdělávání na základě uplatnění na trhu práce a úspěšnosti v terciárním vzdělávání či pilotáže analýz časových řad.



Václav Jelen
vrchní ředitel sekce
informatiky,
statistiky a analýz



Petra Müllerová
ředitelka odboru
školské statistiky
a analýz



Stanislav Volčík
hlavní projektový
manažer,
vedoucí odd. 522



Daniel Marek
vedoucí odd. 523



Hana Novotná
vedoucí odd. 524

NAŠE VIZE

„Chceme, aby vzdělávací politika byla založena na důkazech a aby se rozhodovací proces opíral o kvalitní výzkumné poznatky a data, která budou všem dostupná a srozumitelná.“

NAŠE MISE

- 1 Vybudovat kvalitní datovou základnu.
- 2 Vytvářet kvalitní a sofistikované podklady pro rozhodování.
- 3 Vybudovat centrální analytickou jednotku ve strukturách MŠMT.
- 4 Průběžně analyzovat data ze škol, vysokých škol a školských zařízení.
- 5 Informovat širokou veřejnost o vzdělávací soustavě a její výkonnosti.



Osvětové aktivity a odborné panely

Jedním z úkolů projektu je pořádání osvětových a informačních aktivit. Cílem aktivity je poskytovat široké veřejnosti informace o vzdělávací soustavě a její výkonnosti v souvislosti s realizací opatření Strategie vzdělávací politiky ČR do roku 2030+, sdílet výsledky šetření a sekundárních a dalších analýz nebo sdílet příklady dobré praxe.

Do konce roku 2027 budou uspořádány tři konference a deset odborných panelů zaměřených na aktuální témata týkající se trendů ve vzdělávání a v rozvoji vzdělávací soustavy. Závěry a tiskové zprávy budou spolu s dalšími výstupy projektu publikovány na jednotném metodickém portálu edu.cz a stránkách ministerstva.

Uvedené aktivity budou připravovány ve spolupráci s vybranými útvary MŠMT, ČŠI, NPI ČR, CZVV a dalšími organizacemi. Na přípravě všech odborných panelů a konferencí budeme spolupracovat s odborníky z oblasti vzdělávání, akademiky, neziskovými organizacemi a dalšími zainteresovanými aktéry.

V prosinci 2023 byl uspořádán odborný panel na téma „Přechod žáků mezi základní a střední školou“, letos v březnu proběhl odborný panel k tématu „Předškolní vzdělávání v datech“ a v červnu odborný panel k tematice „Kariérového poradenství“.



Realizované odborné panely

Přechod žáků mezi základní a střední školou

13. prosince 2023

Prvního odborného panelu se zúčastnilo téměř 120 zástupců zainteresovaných stran. Odborníci na vzdělávání se hned v úvodu shodli, že podobná setkání jsou velmi důležitá a mohou pomoci nastavit současný systém tak, aby více vyhovoval potřebám více než stovky tisíc žáků, kteří se každoročně ucházejí o přijetí na střední školy.

„I vzhledem k tomu, že nám budou v nejbližších letech přecházet ze základních na střední školy právě populačně silné ročníky, je vhodné nadále podporovat rozvoj digitalizace. Ta totiž představuje nejen procesní zjednodušení a snižování administrativní zátěže, ale je i předpokladem pro lepší dostupnost a relevanci dat potřebných pro vhodné směřování vzdělávacích politik,“ řekl v úvodu Václav Jelen, který označil toto téma za dlouhodobě rezonující v odborném prostoru.

Ředitel Ústavu výzkumu a rozvoje vzdělávání Pedagogické fakulty Univerzity Karlovy David Greger doplnil: „Tři přihlášky a digitalizace přijímacího řízení na střední školy snad aspoň trochu pomohou, ovšem je třeba pokračovat v nastavení systému a jeho monitorování.“

Z jednání vyvstala i potřeba monitorování úrovně kariérního poradenství. „Byla bych ráda, kdybychom monitorovali v Česku více i to, kdo vlastně ovlivňuje kvalitní volbu střední školy,“ upřesnila Silvie Pýchová z Expertní komory kariérového poradenství.

V závěru padla shoda na potřebnosti analyticky pracovat s údaji na úrovni žáka z dat žákovského registru a sledovat průchod žáka vzdělávací soustavou.



Předškolní vzdělávání v datech

18. března 2024



Setkání, kterého se zúčastnilo na 160 hostů, zahájil Václav Jelen, který v kontextu blížících se zápisů k předškolnímu vzdělávání zdůraznil důležitost tématu a také upozornil na problematiku spojenou s lokálními nedostatky kapacit a na nutnost spolupráce všech zainteresovaných stran.

Demograf projektu Ondřej Nývlt upozornil, že v následujících třinácti letech podle prognóz klesne počet dětí v mateřských školách z 360 na 250 tisíc a dodal, že by obce jako zřizovatelé podle něj neměly školky plošně rušit, protože může následovat další vlna populačního růstu. Snížení počtu dětí navíc může umožnit alokovat přebytečné peníze do zvýšení kvality předškolní výuky.

Michal Černý, ředitel odboru předškolního a základního vzdělávání MŠMT, informoval účastníky o průběhu kurikulárních reforem a o aktivitách vyplývajících z naplňování nového dlouhodobého záměru ČR.

Petra Müllerová, ředitelka odboru školské statistiky a analýz, poskytla účastníkům informace vyplývající z novelizace vyhlášky o vedení dokumentace škol a školských zařízení a školní matriky. Zásadní novinkou je rozšíření školní matriky o předávání individuálních údajů o dětech v mateřských školách, přípravné třídě základní školy a přípravném stupni základní školy speciální. Změnou dojde ke sjednocení ve způsobu předávání a zpracování údajů. Ředitelka odboru doporučila, aby vedení mateřských škol využívalo možnosti dobrovolného předávání údajů již nyní. Od školního roku 2025/26 bude tento způsob předávání individuálních údajů povinný.

Stanislav Volčík a Ondřej Nývlt představili ve svém příspěvku relevantní statistiky a demografické trendy. Ondřej Nývlt upozornil, že: „demografická struktura ČR je jedna z nejméně vyrovnaných v rámci EU a vzdělávací politika musí demografické výkyvy svými opatřeními vyrovnávat.“

V rámci navazujících bloků se svými příspěvky vystoupili zástupci ČŠI, NPI ČR, Ředitelské akademie, Asociace provozovatelů FŠ a DS a META, o. p. s., a celý odborný panel byl doprovázen živými vstupy z Mateřské školy Ledňáček.



Kariérové poradenství

17. června 2024

Odborný panel byl zahájen vrchním ředitelem sekce informatiky, statistiky a analýz Václavem Jelenem, který předeslal, že je potřebné problematice kariérového poradenství věnovat větší pozornost a že doufá, že odborná debata přispěje ke zlepšení postavení kariérového poradenství a kariérových poradců ve vzdělávacím systému.

V úvodní prezentaci apelovala Silvie Pýchová z Expertní komory kariérového poradenství a Partnerství pro vzdělávání 2030+ na to, že základním úkolem je vytvoření komplexního systému, který bude dostupný všem skupinám populace v průběhu celého života. K této oblasti je podle expertky nutné přistupovat analyticky – řešit, jak poradenské služby vypadají, jak systém kariérových služeb rozvíjet a služby tzv. nadresortně koordinovat a zjišťovat jejich dostupnost a kvalitu, dále mj. doporučila rozšířit nabídku pregraduální přípravy pro kariérové poradce. V závěru svého příspěvku S. Pýchová kladně hodnotila spolupráci projektu s Národním poradenským fórem (NPF). Poradní orgán dvou ministerstev označila v této oblasti jako klíčový.

První diskuzní blok byl zaměřen na roli kariérového a výchovného poradce v kontextu přechodu na střední školu. Z debaty vyplynulo, že je potřeba posílit roli a význam kariérového poradenství a kariérových poradců, zaměřit se na dostupnost poradenství na malých školách a pro skupinu žáků s nižším socioekonomickým statusem, kteří podle Dany Pražákové z ČŠI mají nejmenší představu o budoucím povolání.

Panelisté, mezi kterými byl i Michal Černý, ředitel odboru předškolního a základního vzdělávání, a Petr Chaluš z NPI ČR, kladně hodnotili probíhající revizi RVP a doporučovali zabývat se více kvalifikačními požadavky na kariérové poradce a jasným legislativním ukotvením této pozice.

Obsahem druhé panelové diskuze bylo kariérové rozhodování a jeho role ve vzdělávací a profesní dráze. V této části debatovala vedoucí oddělení odborného a dalšího profesního vzdělávání Monika Měšťanová, Miloš Rathouský ze SP ČR, Jana Trhlíková z NPI ČR, Václav Korbel z PAQ Research a Martin Majcík z Masarykovy univerzity. Panelisté se shodli, že by bylo vhodné zjednodušit dosavadní strukturu oborové soustavy, podporovat spolupráci škol a zaměstnavatelů a věnovat větší pozornost problematice předčasných odchodů ze vzdělávání.

Poslední část programu byla věnována diskusnímu workshopu. Účastníci debatovali o tom, jaká konkrétní opatření by mohla připravit žáky na volbu další vzdělávací dráhy a kdo by se měl na uskutečnění navrhovaných opatření podílet.

Závěry a doporučení budou sestaveny ve spolupráci s NPF a následně zveřejněny na stránkách edu.cz a v dalším čísle našeho zpravodaje.



Připravované odborné panely

Digitalizace ve vzdělávání

Zavádění digitálních technologií do výuky vede nejen ke zvýšení kompetencí dětí, žáků a studentů, ale zároveň i k celkovému zlepšování výsledků ve vzdělávání. Vedle mnohých výhod s sebou ale přináší proces digitalizace i potenciální rizika, kterým je potřebné věnovat dostatečnou pozornost.

Záměrem odborného panelu je reflektovat dosavadní průběh procesu digitalizace a představit budoucí cíle vyplývající ze strategických dokumentů.



Sekundární analýzy PIRLS 2021 a PISA 2022

Odborný panel bude zaměřen na prezentaci zjištění ze sekundárních analýz PIRLS 2021 a PISA 2022, zejména ve vztahu k odstraňování nerovností ve vzdělávání pohledem datových analýz z uvedených šetření. Vyjma výše uvedeného bude odborný panel zaměřený i na prezentaci zjištění z oblasti aplikace výukových metod a postupů a vztahů žák-učitel a jejich asociace nejen s úspěšností žáků v testech čtenářské a matematické gramotnosti. V neposlední řadě budou představena i zjištění týkající se klimatu školy pohledem datových analýz šetření PIRLS a PISA.



Pokud byste nám chtěli doporučit zaměření dalšího odborného panelu, můžete nám napsat navrhované téma včetně stručného popisu na analyticka.jednotka@msmt.cz. Do předmětu zprávy napište „odborný panel - návrh“.

Pokud byste s námi chtěli navázat spolupráci, můžete nám na výše uvedený email zaslat stručný popis návrhu spolupráce. Do předmětu zprávy napište „spolupráce“.



Datově-analytická podpora

Cíle projektu zahrnují posílení analytické práce a práce s daty na MŠMT a v dalších organizacích. Naším úkolem je navazovat na současnou práci v rámci resortu, a tu prostřednictvím projektových aktivit dále posilovat a rozvíjet. Zmapování datově-analytických potřeb, způsobu práce s daty a jejich využívání bylo proto nezbytným východiskem.

Celkem bylo doposud uskutečněno 25 úvodních setkání s jednotlivými odděleními nebo odbory sekce vzdělávání a mládeže, sekce vysokého školství, vědy a výzkumu, sekce mezinárodních vztahů, EU a ESIF a s Národním akreditačním úřadem.

Cílem těchto setkání bylo zmapovat, jak jednotlivé útvary využívají dostupná data a ze kterých zdrojů jimi používaná data pochází. Dále bylo zjišťováno, zda pracovníci identifikují nějaké problémy při práci s daty, zda mají dle svého názoru k dispozici data v požadovaném rozsahu a formě, ve kterých oblastech by pracovníci uvítali zlepšení a případně jaké další návrhy na zefektivnění práce s daty mají.



V současné době vyhodnocujeme získané vstupy a realizujeme návazná setkání, v rámci nichž jsou získaná zjištění dále upřesňována a jsou diskutovány možnosti podpory nebo je již konkrétní datově-analytická podpora poskytována.

Jedním z výstupů této aktivity je Sborník výstupů z mapování analytických potřeb sekce vzdělávání a mládeže MŠMT, který byl koncem února představen a předán vedení této sekce ke stanovení prioritizace datově-analytické podpory.

Těší nás, že se setkáváme vždy s velmi vstřícným přijetím a díky konstruktivním debatám s kolegy a kolegyněmi můžeme projektové aktivity posouvat tím správným směrem.

Na fotografii vlevo setkání u paní ředitelky odboru podpory vysokých škol a výzkumu Ing. Jany Říhové. Na fotografii vpravo nahoře setkání na Národním akreditačním úřadu s PhDr. Tomášem Flieglem, místopředsdou NAÚ, PhDr. Jiřím Smrčkou, Ph.D., a Mgr. Martinou Vidlákovou, MSc.

Analytik - propojená data a jejich systemizace

Analytici na této pozici mají v rámci projektu na starost zejména poskytování datově-analytické podpory kolegům z vybraných útvarů na ministerstvu a dalších cílových skupin projektu. Podpora je poskytována na základě konkrétních požadavků, priorit dané sekce MŠMT a s přihlédnutím k aktuálním kapacitám projektu.

Poskytnutá podpora může mít formu konzultace, analytické zprávy, rešerše, infografiky či specificky zaměřeného školení nebo workshopu. Analytici při spolupráci s jednotlivými útvary komunikují především s tzv. kontaktními osobami, které si dané útvary zvolily v návaznosti na úvodní mapování jejich analytických potřeb. Do současné doby jsme poskytli podporu několika útvarům resortu, a to např. zpracováním přehledů o počtech nastupujících a absolventů do zdravotnických oborů středních škol, zpracováním a vizualizací dat o naplněnosti škol, zpracováním demografické projekce o počtu žáků, analytickou podporou pro výpočet koeficientu K pro rok 2024 pro prevenci digitální propasti v rámci Národního plánu obnovy, zpracováním dat určených jako podklad pro správní řízení pro zápisy škol a školských zařízení do rejstříku škol a školských zařízení nebo zpracováním přehledů o počtech pedagogů v přípravných třídách.

Aktuálně spolupracujeme například na tvorbě mapy spádovosti pedagogicko-psychologických poraden, na aktualizaci a optimalizaci monitorovacího rámce, připravujeme. Ucelený přehled poskytnuté podpory vám bude představen v příštím čísle.

Webinář mapování

Dne 30. 4. 2024 proběhl webinář na téma „Mapování datově-analytických potřeb“. Hlavním cílem setkání bylo seznámit účastníky webináře s dosavadním průběhem, výstupy a také navazujícími aktivitami projektu.

Webináře se zúčastnilo 41 kolegů a kolegyně z MŠMT. Velice Vám děkujeme za účast a aktivní zapojení do diskuse.



TA ČR aneb Jak na to

Agenda koordinace resortního výzkumu byla sekci informatiky, statistiky a analýz organizačním řádem svěřena v roce 2023. Do této doby nebyl vytvořen jeden materiál, který by přehledně a souhrnně přinášel všechny informace potřebné pro zadávání a realizaci výzkumů. Z tohoto důvodu byl vypracován dokument, jehož cílem je zpřehlednit a zefektivnit proces realizace výzkumů nastavením jednotných postupů a pravidel.

Dne 11. 6. 2024 byl poradě vedení MŠMT předložen a následně schválen dokument **Role zaměstnanců MŠMT u realizace výzkumů prostřednictvím TA ČR** (č. j. 4380/2024).

Metodický dokument vymezuje rozsah činnosti a odpovědnosti pro zástupce jednotlivých sekcí, kteří na těchto výzkumech participují, dále popisuje celý proces realizace externě řešených výzkumů prostřednictvím Technologické agentury ČR, a to od iniciace nového výzkumu, přes realizaci až po jeho uzavření. Vymezuje také rozsah činností jednotlivých rolí osob participujících za MŠMT v tomto procesu, a to pro zefektivnění jejich spolupráce.

Součástí uvedeného materiálu jsou přílohy:

- **Žádost o realizaci výzkumu;**
- **Přehled rolí a kroků při realizaci výzkumů prostřednictvím TA ČR na MŠMT;**
- **Zjednodušený diagram procesu realizace výzkumů prostřednictvím TA ČR na MŠMT.**

**SAVE
THE DATE**

Webinář TA ČR

Rádi bychom Vás s obsahem metodického materiálu seznámili prostřednictvím připravovaného webináře, v rámci kterého bychom Vám zodpověděli i případné dotazy.

Pozvánka s odkazem na webinář konaný dne 17. 7. 2024 od 10:00 do 11:30 hodin byla rozesílána na vybrané útvary MŠMT prostřednictvím elektronické pošty dne 25. 6. 2024.

V případě, že Vám nebyla pozvánka doručena a měli byste o účast zájem, ověřte si nejprve, prosím, zda pozvánku neobdržel Váš vedoucí pracovník.

V případě zájmu nás můžete kontaktovat prostřednictvím emailu na analyticka.jednotka@msmt.cz. Do předmětu zprávy uveďte „webinář TAČR“.

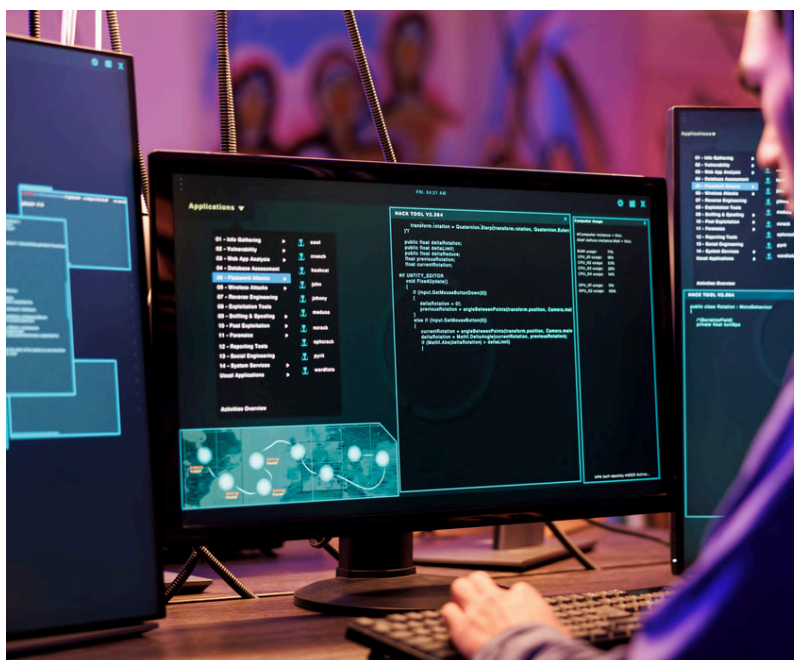
Datový model

Datový model, datová aplikace - to jsou názvy produktů, s nimiž vzhledem k naplnění cílů projektu aktivně pracujeme. Projektová aktivita je zaměřena na odstranění jednoho z hlavních problémů, kterým je vysoká časová náročnost při práci s daty v časových řadách.

Naším cílem je vybudovat kvalitní datovou základnu umožňující realizaci vzdělávacích analýz, které poskytnou podklady pro rozhodování o směřování vzdělávací politiky na základě dat.

Vytvoření datového modelu představuje náročnou práci a vyžaduje tým zkušených datových analytiků, programátorů a vývojářů, kteří díky spolupráci kolegů a kolegyně z oddělení statistického výkaznictví a oddělení statistických výstupů MŠMT mohou datový model budovat.

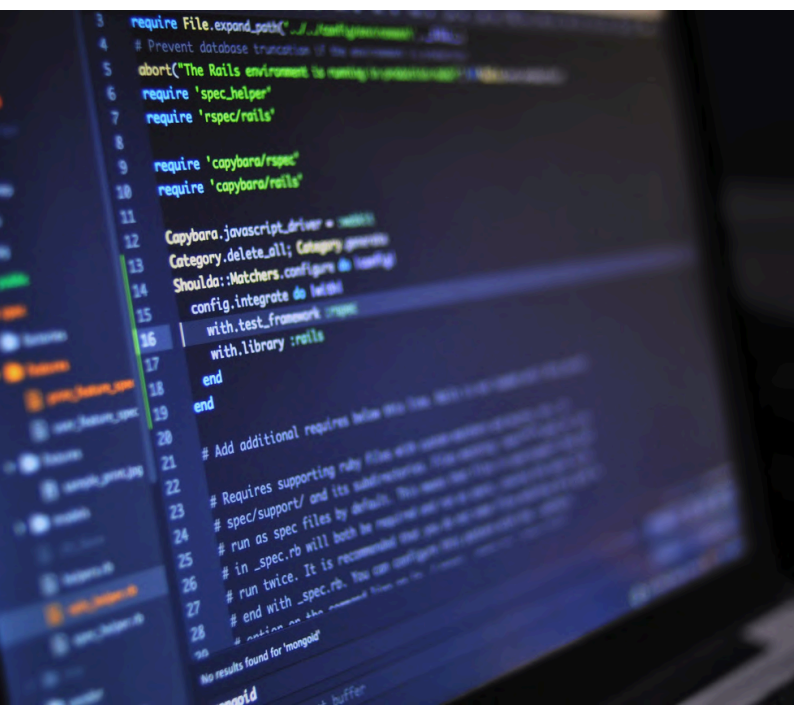
Co datový model znamená a jaké má základní charakteristiky stručně popisují odrážky v rámečku. V dalším vydání projektového newsletteru se můžete těšit na rubriku „Okénko datových specialistů“, kteří vám datový model a další datové aktivity představí blíže.



Co přinese datový model



- **Využití programovacího jazyka R;**
- **Propojení dat z výkonových výkazů MŠMT a vytvoření časových řad;**
- **Integrace dat ČÚZK a ČSÚ;**
- **Integrace číselníků používaných na MŠMT;**
- **Vytvoření nested tabulky zajišťující přehled o používaných datech;**
- **Automatizované doplňování časových řad dat z výkonových výkazů;**
- **Zpřístupnění uživateli ve statické formě či v prohlížeče dat.**



Sekundární analýzy

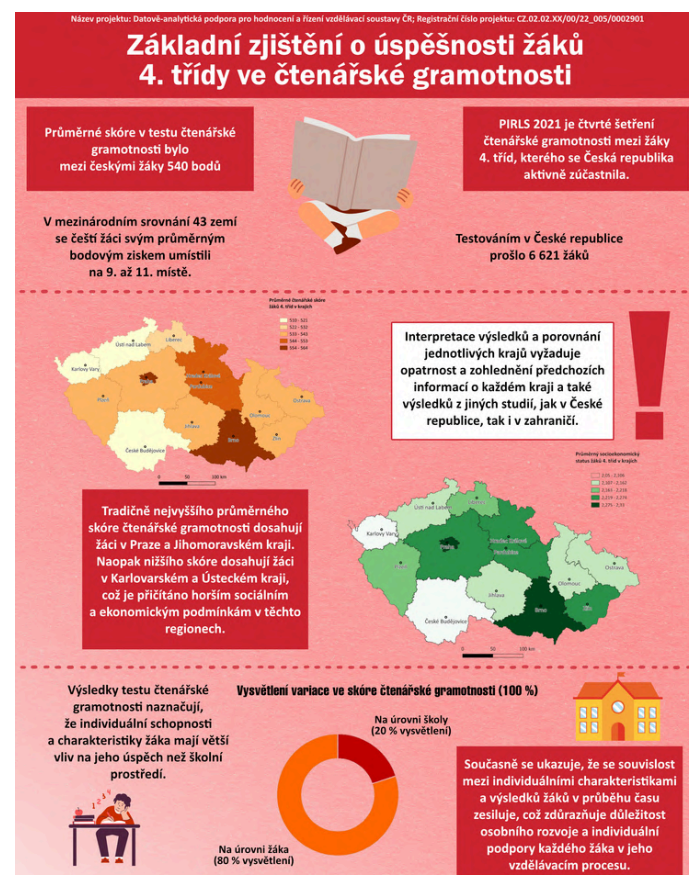
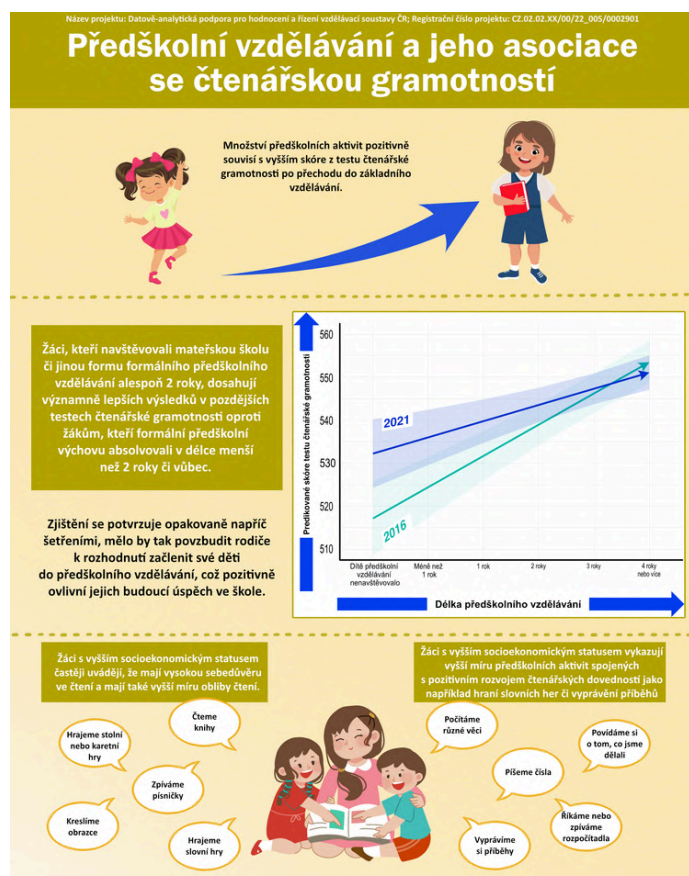


V rámci oddělení sekundárních analýz byl vypracován materiál **Sekundární analýza dat z mezinárodních šetření PIRLS 2021**. Materiál byl dne 11. 6. 2024 předložen poradě vedení MŠMT pro informaci (č. j. 4578/2023-23). Rozsáhlý materiál se všemi přílohami je dostupný na portálu edu.cz.

Analýza obsahuje v úvodu manažerské shrnutí, teoretická východiska analýzy včetně současného poznání, poznámky k metodologii a analytickou část, která se dělí do pěti podkapitol:

- **Základní zjištění;**
- **Well-being žáka v prostředí školy a rodiny;**
- **Příprava učitelů a jejich vzdělávání;**
- **Postoje učitelů;**
- **Výukové metody a čtenářská gramotnost.**

Každá z kapitol je doplněna v závěru zjištěními a doporučeními a také informačními letáky shrnujícími řadu zajímavých zjištění a údajů. Analytická zjištění a na ně navázaná doporučení mohou přispět k podpoře dalšího rozvoje čtenářských dovedností žáků v českém vzdělávacím systému.



Dotazníková šetření a standardy výzkumu



Kromě práce s daty, která již máme k dispozici, jsou projektové aktivity zaměřené také na získávání nových dat, a to především realizací robustních dotazníkových šetření. Za dobu projektu budeme realizovat tři taková dotazníková šetření.

V roce 2024 proběhne mimořádné dotazníkové šetření pedagogických pracovníků. Dotazníkové šetření proběhlo naposledy v roce 2019 a v letošním roce bude realizováno ve velmi obdobném rozsahu. V uplynulých měsících jsme jeho obsah diskutovali především s kolegy z oddělení podpory pracovníků v regionálním školství, aby v největší možné míře odpovídaly získání informace jejich potřebám. Těšíme se na pokračování spolupráce v realizaci šetření a jeho vyhodnocení.

Kromě uvedeného dotazníkového šetření pedagogických pracovníků připravujeme šetření zaměřené na well-being dětí, žáků a studentů. V rámci tématu zpracováváme rozsáhlou rešerši na jejímž základě bude připravený design dotazníkového šetření a jeho obsahu.

O tomto tématu se dozvíte více v příštím vydání newsletteru. Třetí dotazníkové šetření pak bude zaměřené na vzdělávání dětí, žáků a studentů - cizinců a bariéry v jejich integraci.

Realizaci dotazníkových šetření doplňujeme tvorbou podkladů, návodů a vytvářením podmínek pro jednodušší realizaci vlastních menších výzkumů ze strany kolegů v rámci MŠMT. Z technického hlediska jsme zavedli systém Lime Survey pro tvorbu dotazníků a realizaci dotazníkových šetření a poskytujeme k jeho používání metodickou a technickou pomoc. V systému nyní realizujeme již dvě dotazníková šetření, a to šetření mezi zařízeními pro výkon ústavní a ochranné výchovy a národní šetření učitelských kompetencí.

Základem pro realizaci každého šetření dobré zadání výzkumu a jeho designu, proto je zapotřebí dodržovat určité principy a standardy. Abychom metodologii výzkumu více přiblížili, vytváříme "kuchařku designu a realizace výzkumu", kde budou popsány různé výzkumné přístupy a základní pracovní postup krok za krokem.

Pro usnadnění orientace ve zdrojích dat, ale i v harmonogramu sběrů dat jsme připravili přehledné infografiky, které jsme zveřejnili na edu.cz.



Infografiky

Přehled odkazů na data o vzdělávání



NÁRODNÍ ZDROJE

MŠMT

- Základní přehled za školní rok 2022/2023
- Statistická ročenka: výkonové ukazatele
- Statistická ročenka: zaměstnanci a mzdové prostředky
- Vývojová ročenka (časové řady)
- Vizualizace monitorovacího rámce
- Krajský přehled
- Vysoké školy
- Výroční zprávy MŠMT

NPI ČR

- Infoabsolvent
- Mládež v číslech

ČŠI

- Vzdělávání v datech
- Tematické zprávy
- Inspekční zprávy
- Výroční zprávy ČŠI

CZVV

- Data a analýzy

DZS

- Statistiky a výzkumné zprávy

ČSÚ

- Data o vzdělávání

MEZINÁRODNÍ ZDROJE

OECD

- Education

EU

- Eurostat
- Eurydice

UNESCO

- UIS Statistics

MŮŽE SE HODIT

Rejstřík škol a školských zařízení
Adresář škol a školských zařízení
Číselníky
Strategické dokumenty MŠMT
Data na edu.cz
Open data

Matrika (výkazy o ZŠ, SŠ, VOŠ atd.)
Výkazy S, Z, R (např. R13 o ředitelství škol)
Výkazy PAM (např. o zaměstnancích a mzdových prostředcích)
Výkazy vysokých škol
Školská legislativa

Rozcestník na data MŠMT



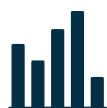
STATISTICKÉ ROČENKY



Vývojová
ročenka
(časové řady)



Soubor
ekonomických
ukazatelů



Výkonové
ukazatele



Zaměstnanci
a mzdové
prostředky

SBĚR DAT



Regionální školství
VŠ a OPŘO
Školská matrika

EVALUACE



OP JAK
OP VVV OP
VaVpl
OP VK

TEMATICKY ZAMĚŘENÉ STATISTIKY



Vzdělávání
v datech



Genderová
problematika
zaměstnanců
ve školství



Zápisy
do
předškolního
vzdělávání



Zápisy
do 1. ročníků
základního
vzdělávání

VYSOKÉ ŠKOLY A TERCIÁRNÍ VZDĚLÁVÁNÍ



Studenti
a absolventi



Výkonová
data



Registry
a číselníky



Analytické
materiály



Přijímačky
na VŠ a VOŠ

DALŠÍ VZDĚLÁVÁNÍ



Adresář škol a šk. zařízení
Adresář VŠ, OPŘO a OSSaS

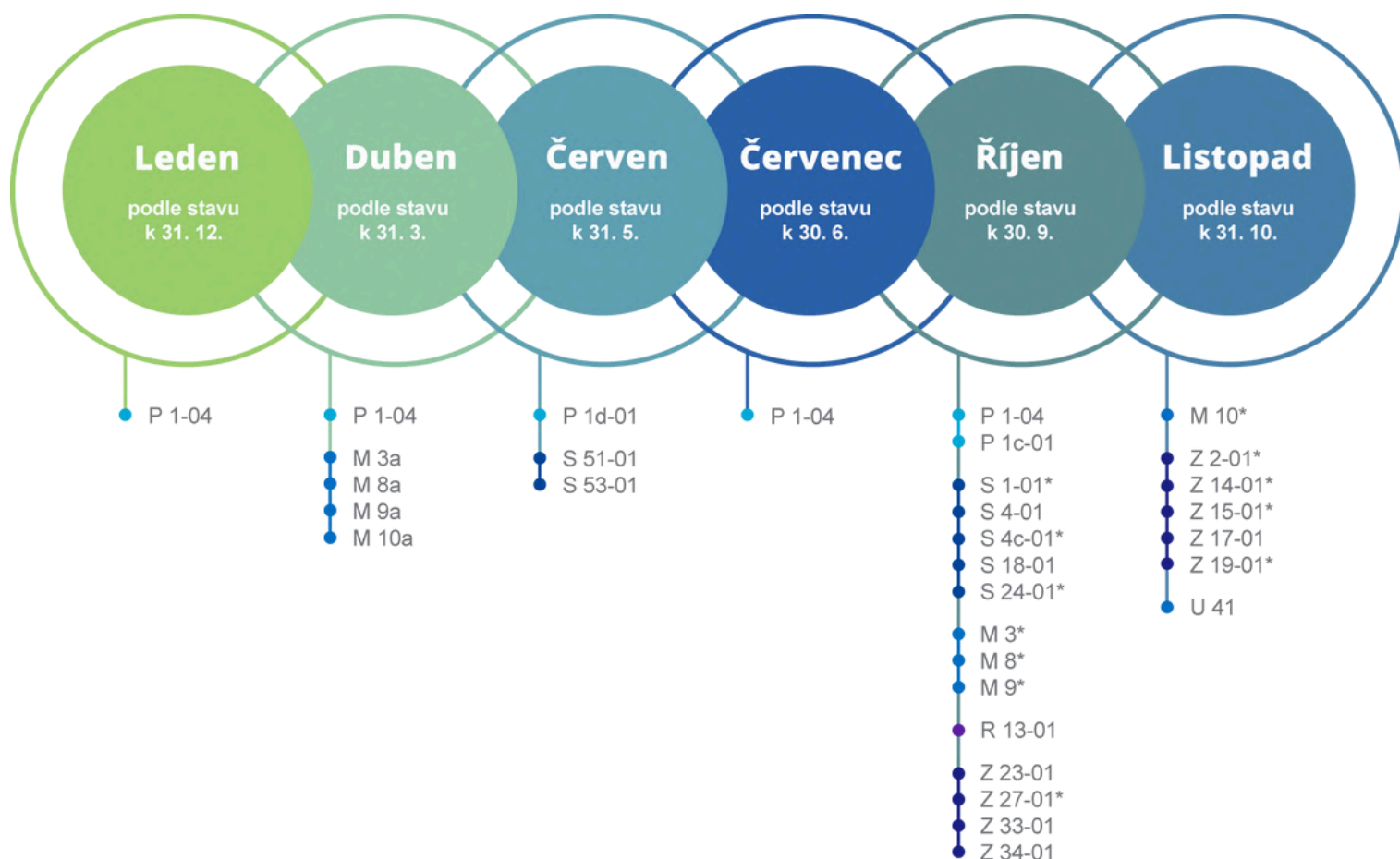


Číselníky
Applikace
Klasifikace



Rejstřík škol a šk. zařízení
Rejstřík šk. práv. osob
Registr VŠ a stud. programů

Harmonogram sběrů dat v regionálním školství



Ministerstvo průběžně sbírá mnohá data, z nichž jsou každoročně vytvářeny statistiky nezbytné pro např. financování školství nebo pro rozhodovací procesy založené na důkazech. Díky takovýmto statistikám může ministerstvo kontinuálně vyhodnocovat efektivitu již přijatých opatření. Infografika výše nabízí ucelený přehled termínů sběru dat v regionálním školství.

Analýzy přijímacích zkoušek

K aktuálnímu tématu přijímacího řízení vydáváme rychlé analytické zprávy. Jejich plné znění si můžete přečíst na stránkách MŠMT v záložce tiskové zprávy.

ANALÝZA UCHAZEČŮ NA STŘEDNÍ ŠKOLU, KTEŘÍ SE NEHLÁSILI ZE ZŠ



Praha - 7. června 2024 - Ministerstvo školství, mládeže a tělovýchovy (MŠMT) zveřejnilo analýzu přihlášek do 1. kola přijímacího řízení na střední školy pro školní rok 2024/25 od uchazečů, kteří se hlásili odjinud než ze základní školy. Ze středních škol, zejména z prvních a třetích ročníků, se na střední školu znovu hlásilo 18 %, tedy necelá pětina z celkového počtu žáků hlásících se na SŠ. Přes 82 % uchazečů se hlásilo ze základních škol.



VĚTŠINA UCHAZEČŮ O MATURITNÍ OBORY MŮŽE USPĚT VE 2. KOLE I V PRAZE



AKTUALIZOVÁNO (22. 5.): Praha, 21. května 2024 – Většina z více než 5 000 uchazečů o maturitní obory hlásících se na střední školy z 9. ročníků, kteří neuspěli v 1. kole přijímacího řízení, má šanci uspět ve 2. kole, a to i v Praze, kde jich bylo přes 2000. Pro 2. kolo přijímacího řízení vypsaly střední školy v oborech pro žáky z 9. tříd v celé ČR k dnešnímu dni přes 22 000 míst. V Praze, kde je zájem o studium tradičně nejvyšší, nabízí střední školy pro deváťáky ve 2. kole přes 2 000 míst, z toho necelých 800 na čtyřletých gymnáziích v denní formě vzdělávání, z nichž 95 míst je

ve veřejných školách. Dalších více než 1 000 míst nabízí střední školy v Praze v ostatních maturitních oborech.



NA STŘEDNÍ ŠKOLU SE V 1. KOLE DOSTALO 94 % DEVÁŤÁKŮ



Praha, 15. května 2024 – V prvním kole přijímacího řízení uspělo téměř 94 % uchazečů hlásících se na střední školy z 9. ročníků základních škol, což z přes 93 tisíc žáků. Nejvyšší úspěšnost byla v Ústeckém kraji a na Vysočině, nejnižší v Praze (cca 84 %). Většina uchazečů byla přijata na obor, o který největší zájem (uvedla ho na přihlášce jako 1. prioritu), v případě žáků hlásících se ze ZŠ se jednalo o 75 % uchazečů.



VÝSLEDKY BODOVÉHO HODNOCENÍ JEDNOTNÝCH PŘIJÍMAČEK



Praha, 29. května 2024 – Nejvyšších průměrných bodových zisků u jednotných přijímacích zkoušek (JPZ) z českého jazyka a matematiky dosáhli letos uchazeči o čtyřletá gymnázia a lycea, naopak nejméně získaných bodů bylo zaznamenáno u uchazečů o obory středního odborného vzdělání s maturitou a výučním listem. Výsledky ukazují regionální rozdíly, které však v průměru nejsou v případě většiny krajů výrazné. Nejvyšších průměrných bodových zisků dosáhli žáci přijatí v Praze a v Libereckém kraji, nejnižších uchazeči přijatí v Ústeckém kraji.



MŠMT PŘIPRAVILO ANALÝZU PŘIHLÁŠEK NA STŘEDNÍ ŠKOLY



Praha, 11. dubna 2024 – V rámci letošního přijímacího řízení na střední školy podalo v 1. kole více než 157 tisíc uchazečů téměř 420 tisíc přihlášek, z toho necelých 152 tisíc uchazečů se přihlásilo do denní formy studia. Celkem 79 % ze všech uchazečů podalo své přihlášky elektronicky a 73 % uchazečů využilo svého práva podat nově povolené tři přihlášky. Uvádí to aktuální zpráva, kterou MŠMT připravilo podle stavu podaných přihlášek na střední školy k 4. 4. 2024.



Ve druhém vydání se můžete těšit na následující témata

- 1 Detaily plánovaných šetření
- 2 Spolupráce s IPs projekty
- 3 Okénko datových specialistů
- 4 Datově-analytická podpora a spolupráce se sekci vzdělávání a mládeže MŠMT
- 5 Vyhodnocování přechodu absolventů na trh práce
- 6 Standardy pro pořizování dat a práci s nimi
- 7 Fungování projektu očima evaluátorky

**DOTAZNÍK
PRO ČTENÁŘE**



Datově-analytická podpora pro hodnocení a řízení vzdělávací soustavy v ČR

Poskytujeme datově-analytickou podporu jednotlivým útvarům ministerstva. Přispíváme k tvorbě politiky založené na důkazech.

Název projektu: Datově-analytická podpora pro hodnocení a řízení vzdělávací soustavy ČR
Registrační č. projektu: CZ.02.02.XX/00/22_005/0002901



KONTAKTY

ODDĚLENÍ ANALYTICKÉ PODPORY A PROJEKTOVÝCH VÝSTUPŮ



Stanislav Volčík
Vedoucí oddělení, hlavní projektový manažer
stanislav.volcik@msmt.cz

EVALUACE



Lenka Růžicková
Evaluátorka projektu
lenka.ruzickova2@msmt.cz

DATOVĚ-ANALYTICKÁ PODPORA



Soňa Votrubová
Koordinátorka analytické podpory
sona.votrubova@msmt.cz



Ondřej Smolík
Analytik, datový specialista
ondrej.smolik@msmt.cz



Jakub Hovorka
Analytik pro oblast vysokoškolského vzdělávání a spolupráci s OPŘO
jakub.hovorka@msmt.cz



DATOVÝ MODEL
Kateřina Matějková
Hlavní programátorka
a koordinátorka datového modelu
katerina.matejkova@msmt.cz



Markéta Jurčíová
Analytička pro oblast regionálního školství a spolupráci s OPŘO
marketa.jurciovaa@msmt.cz



Tomáš Smolík
Programátor
tomas.smolik@msmt.cz



Ondřej Sax
Analytik pro oblast regionálního školství a TAČR
ondrej.sax@msmt.cz



Michal Lauer
Datový žurnalista, IT vývojář
michal.lauer@msmt.cz



Datově-analytická podpora pro hodnocení a řízení vzdělávací soustavy v ČR

Poskytujeme datově-analytickou podporu jednotlivým útvarům ministerstva. Přispíváme k tvorbě politiky založené na důkazech.

Název projektu: Datově-analytická podpora pro hodnocení a řízení vzdělávací soustavy ČR
Registrační č. projektu: CZ.02.02.XX/00/22_005/0002901



KONTAKTY

ODDĚLENÍ NÁRODNÍCH ANALÝZ



Hana Novotná
Vedoucí oddělení
hana.novotna2@msmt.cz



Ondřej Nývlt
Analytik, design výzkumu, trh práce
a demografický vývoj
ondrej.nyvlt@msmt.cz



Silvie Příhodová
Analytička, metody a design výzkumu
silvie.prihodova@msmt.cz



Jitka Konrádová
Analytička, datová specialista
jitka.konradova@msmt.cz



Miroslav Návrat
Analytik
miroslav.navrat@msmt.cz



Barbora Večerková
Analytička, metody výzkumu a well-being
barbora.vecerkova@msmt.cz

ODDĚLENÍ SEKUNDÁRNÍCH ANALÝZ



Daniel Marek
Vedoucí oddělení
daniel.marek@msmt.cz



Jakub Lysek
Seniorní analytik
jakub.lysek@msmt.cz



Barbora Macková
Analytička
barbora.mackova@msmt.cz



Michal Soukop
Analytik
michal.soukop@msmt.cz



Eva Lebedová
Analytička
eva.lebedova@msmt.cz



Markéta Zapletalová
Analytička
marketa.zapletalova@msmt.cz

